

PROBLEMA principală urmărită de colectivul șantierului Popești¹, în campania arheologică a anului 1957, a fost complexul de locuințe getice ale căror resturi depuse în straturi dense fuseseră semnalate în tranșeea W_1 începută în campania din 1956 în colțul de sud-est al stațiunii de la Nucet². A doua preocupare a fost cercetarea porțiunilor din sectorul X -Psi rezervate din anii precedenți.

În cadrul primei probleme s-au extins săpăturile din 1956 în spațiul dintre suprafețele W și X -Psi, trasîndu-se încă trei tranșee: W_2 , W_3 , W_4 , lungi de cîte 29,5 m și late de cîte 3 m, cu cîte 1 m interval rezervat între ele, paralele cu W_1 (fig. 1). Din aceste intervale, a fost redus ulterior în întregime acela dintre W_2 și W_3 și o mare parte din acela dintre W_1 și W_4 . Intervalul dintre W_1 și W_2 urmează a fi explorat în viitor. După necesitățile explorării, am procedat și la deschiderea unei casete de 5 m \times 2 m în marginea de vest a tranșeei W_4 și a alteia de 9 m \times 2,50 m în marginea de est a tranșeei W_3 . Explorarea tranșeeilor a avut ca obiect numai straturile din a doua epocă a fierului. Lucrările au fost completate în acest sector prin lichidarea spațiului W Chi, lat între 1 m și 2,40 m, care despărțea săpătura Chi din 1954³ de suprafața W din 1955—1956⁴.

Rezultatele obținute prin săparea tranșeeilor W_1 — W_4 sînt de o importanță deosebită nu numai pentru stațiunea de la Popești, dar pentru întreaga cultură getică. S-au descoperit aci resturile unei locuințe vaste și complexe care, deși construită cu mijloace tradiționale primitive, numai din lemn și lut, amintește, prin planul său dezvoltat, prin alinierea și regularitatea camerelor, ca și prin dimensiunile lor remarcabile, arhitectura elenistică. Cu toate că săpăturile noastre au totalizat o suprafață de peste 450 m², încă nu s-a dat de marginile acestui complex în nici o direcție. Este vorba de un adevărat palat, aparținînd conducătorului tribului get care își avea reședința în cetățuia de la Popești (fig. 1—6). Materialul din care a fost clădit acest edificiu mixelenic era ușor inflamabil. Din această cauză « palatul » a fost de mai multe ori mistuit de flăcări, total sau în parte, și mereu reconstruit. Dar mulțumită acelorăși incendii ni s-au păstrat o mare parte din temeliiile pereților de vîlătuci ai încăperilor, precum și podelele lor de lut bătătorit, întărite prin dogoarea dărîmăturilor arse.

Am putut distinge în această zonă pînă la șase niveluri de locuire, referindu-se la aceeași locuință. Din aceste niveluri numai două sînt acelea în care am desco-

¹ Colectivul a fost alcătuit din R. Vulpe (responsabil), Ecaterina Vulpe, Alexandrina Alexandrescu, Constantin Preda, Florența Preda, Alexandru Vulpe și studenții Alexandru Bogdan, Elena Constantinescu și Vasile Rusu.

² *Materiale*, V, 1959, p. 342 și fig. 1.

³ *SCIV*, VI, 1—2, 1955, p. 240—243.

⁴ *Materiale*, III, 1957, p. 227 și urm.; V, 1959, p. 341 și fig. 1.

perit resturi consistente și continue ale clădirii: unul, cel mai vechi, situat la adîncimea de 1,50 m, la baza stratului Lăne, imediat deasupra pavajului al treilea de pietriș de deasupra valului ¹ (vizibil în partea de sud a tranșeelor W_{2-3}), iar celălalt, mai recent, constatat la adîncimea de 1,10 m. La alte niveluri am constatat puține urme de acest fel și totdeauna răzlețe și neconcludente. Din cele două niveluri cu resturi continue, cel vechi n-a fost săpat decît pe o porțiune a tranșeelor W_2 și W_3 reprezentînd doar o treime din toată suprafața explorată pînă acum în acest sector. Clădirea corespunzătoare e reprezentată printr-un întins paviment de lut bătut, compartimentat prin urme de pereți paraleli, în direcția vest-est (cu o ușoară deviere spre sud-vest și nord-est) despărțind camere largi de la 3 pînă la 9 m. În camera din mijloc a fost descoperită o vatră pătrată, cu laturile de cîte 1,30 m, înălțată cu 0,20 m deasupra pavimentului, avînd o crustă simplă. De o parte și de cealaltă a vetrei au fost constatate în paviment găuri de pari rotunzi de circa 0,18 m diametru, înșirîndu-se la intervale regulate spre a forma un grilaj în forma unei potcoave (fig. 1, b și fig. 2). Desigur, ne aflăm în fața unui loc de cult reproducînd într-un material nedurabil îngrădirea absidală din mijlocul marii incinte rotunde de piatră de la Grădiștea Muncelului ² ori pe aceea, de aceeași formă, din centrul citadelei de la Piatra Roșie ³. La Popești, în camera cea mai de sud, care avea o lărgime de peste 8 m, trecînd pe sub marginea ariei săpate, pînă la suprafața Psi, s-a găsit o rîșniță patruleteră de calcar, care funcționa prin mișcare simplă pe o direcție rectiliniară (fig. 8).

Al doilea nivel, de la 1,10 m, la care ne-am oprit în cea mai mare parte a suprafeței săpate, prezintă urmele de locuire cele mai bogate și mai concludente, orientate pe punctele cardinale NNV-SSE și NNE-SSV (fig. 1). Deosebit de interesante, printre aceste urme, sînt acelea ale unui compartiment în formă de basilică, al cărui plan, concretizat prin temeliile continue ale unor pereți de vîlătuci, a putut fi identificat în partea de nord a tranșeelor W_2 și W_3 (fig. 1 și 3). E vorba de o construcție largă de 7,50 m și păstrată, incomplet, pe o lungime de peste 11 m, împărțită în două încăperi printr-un perete transversal întocmai ca o basilică: camera din fund, cu o lungime de 5 m (fig. 1, A), mai mică decît lărgimea, care e de 7,50 m, prezintă un contur rotunjit amintind planul unei abside, iar cealaltă cameră (B), păstrată pe o lungime de aproape 7 m, cu aceeași lățime, prezintă o formă patruleteră corespunzînd aceleia a unei nave de basilică. Lungimea ei reală trebuie să fi fost mult mai mare. Marginea sa de sud trecea pe deasupra vetrei cu îngrădire în formă de potcoavă de la nivelul de 1,50 m (fig. 1, b), de care am vorbit mai sus. Atît în « navă », cît și în « absidă », pavimentul, constînd din lut bătătorit, s-a păstrat intact, fiind calcinat prin incendiul care a distrus construcția. Peretele dintre cele două încăperi este întrerupt la mijloc printr-o trecere de 3,10 m lărgime. În camera de formă absidală se află două vetre pătrate, ridicate deasupra pavimentului cu 0,10—0,30 m și prezentînd o crustă netezită cu îngrijire. Vetrele nu sînt situate în mijloc, ci una, de 1,80 m \times 1,80 m, înspre latura de est, iar cealaltă, mai mică, măsurînd 0,80 m \times 0,80 m (fig. 1, h), spre latura de vest. Crusta acesteia din urmă, avariata în parte, este decorată cu linii incise, printre care se văd diagonale, cercuri și resturile unui chenar cu motivul

¹ *Materiale*, III, 1957, p. 235 și fig. 24; V, 1959, p. 341 și fig. 2, 1.

² C. Daicoviciu, în *SCIV*, III, 1952, p. 285, fig. 3.

³ C. Daicoviciu, *Cetatea dacică de la Piatra Roșie*, București, 1954, p. 50, fig. 17 și pl. II. O altă construcție absidală se vede în planul de la pl. II (cf. și p. 64), în colțul de nord-est al incintei celei mari a

cetății. Resturile unei construcții absidale de vîlătuci ca la Popești, au fost descoperite mai de mult și într-o așezare getică de la Tei, în marginea orașului București: D. V. Rosetti, *Cîteva așezări și locuințe preistorice din preajma Bucureștilor*, București, 1932, p. 12 și fig. 23.

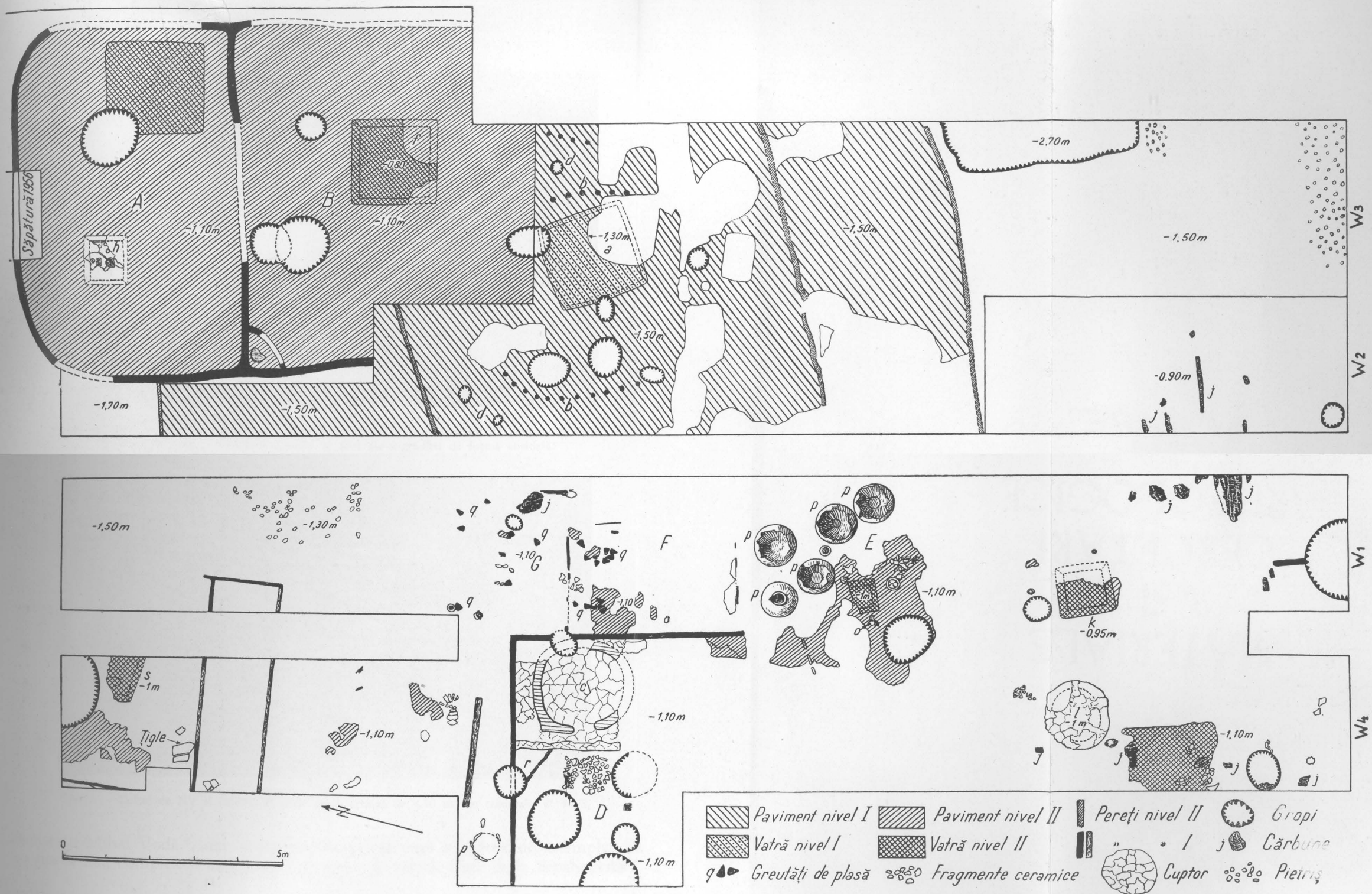


Fig. 1. — Planul săpăturilor din sectorul W 1—4, cu resturile construcțiilor geto-elenistice din sec. II—I î.e.n.

grecesc al talazurilor (fig. 7). Vetre ornate au mai fost constatate la Popești și în anii precedenți¹, precum au fost găsite și în alte stațiuni getice, ca Poiana² și

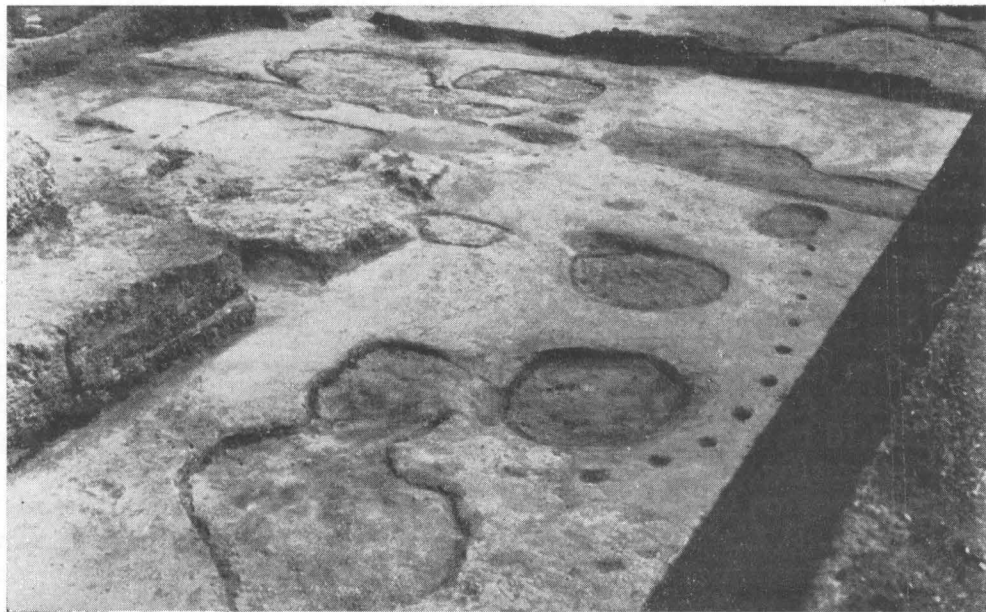


Fig. 2. — Pavimentul clădirii getice din tranșeele W 2—3, de la nivelul de 1,50 m. Se văd gropile de provizii, vetrele și urmele de pari ale îngrădirii de formă absidală.

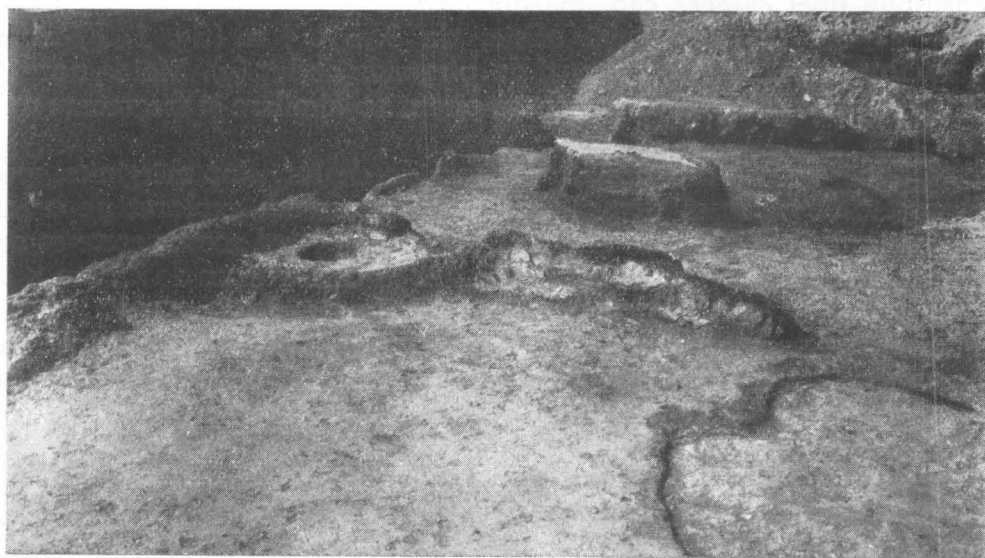


Fig. 3. — Colțul de NV al clădirii absidale de la nivelul de 1,10 m din tranșeele W 2—3.

București-Mihai Vodă³, dar acum pentru prima oară a apărut un exemplar cu un decor mai complex și mai rafinat, apropiat de vetrele trace de la Seuthopolis⁴.

¹ SCIV, VI, 1—2, 1955, p. 245; *Materiale*, III, 1957, p. 238, fig. 18/2.

² SCIV, III, 1952, p. 194, fig. 3.

³ *Studii și referate privind istoria României*, I,

București, 1954, p. 334 și fig. 5—6.

⁴ D. P. Dimitrov, în SA, I, 1957, p. 208 și urm., fig. 10—13.

În partea pătrată a camerei cu aparență de « navă », s-a descoperit de asemenea o vatră pătrată, cu laturile de câte 1,80 m, ridicată cu 0,30 m deasupra pavimentului și prezentînd o crustă simplă (fig. 1, f și fig. 4, jos). În colțul de nord-vest al navei se află o poliță triunghiulară de vălătuci, cu catetele de câte 0,90 m, înaltă de 0,15 m, prezentînd deasupra o gaură (fig. 1 și 3). Servea, poate, ca postament pentru vreun idol ori pentru o amforă cu vin necesar libațiilor sacre. Fapt este că întreaga construcție de formă basilicală, ca și vatra cu îngrădire în formă de potcoavă din nivelul inferior, trebuie să fi avut un rost religios. Această funcțiune era probabil dublată de aceea a unui local pentru ceremonii și sfat.

La vest de « basilică », în tranșeele W_1 și W_4 , alături una de alta, n-a apărut nici o cameră tot atît de bine conturată, dar din loc în loc s-au descoperit fragmente mai lungi sau mai scurte de temelii de pereți paraleli cu pereții construcției basilicale, despărțind camere largi pînă la 5 m ori coridoare strîmte de 2 m și chiar de 0,90 m (fig. 1). De asemenea, peste tot s-a dat de lut bătătorit calcinat. În partea de sud a acestor tranșee, ca și în tranșeea vecină W_2 , s-au constatat, la nivelul de 1,10 m, foarte multe resturi de birne carbonizate, dispuse în general în direcția est-vest (fig. 1, j). În spațiile dintre ele se remarcă două vetre cu crustă simplă, una pătrată cu latura de 1,20 m (fig. 1, k) și alta circulară cu diametrul de 1,40 m (fig. 1, l). Lîngă vatra circulară era o afumătoare poroasă. La mijlocul tranșeei W_1 a apărut, încă din 1956, un grup de cinci mari *pithoi*, așezați la locul lor, pe jumătate îngropați (fig. 1, p și fig. 5). Pe buza unuia din ei se vede gravată litera ψ . În apropierea acestor chiupuri se aflau două vetre patrulete, precum și două grămezi cu cioburi de vase getice de toate categoriile. Chiupurile (*pithoi*, *dolia*), împreună cu vetrele și cu cioburile, se înscriu în dimensiunile unei camere care măsura circa 5 m \times 4 m (fig. 1, E). La nord de această cameră se afla o altă odaie, de 3 m \times 4 m (fig. 1, F) conținînd grămezi de cioburi getice (o) și grupuri de piramide de lut (q). Mai la nord, într-o altă cameră (G), s-au constatat numeroase piramide similare și fragmente de birne carbonizate.

Aceste două camere din urmă, cu piramide de lut, sînt mărginite spre vest printr-un perete de vălătuci, dispus în direcția nord-sud, explorat pe o lungime de 6,50 m. În partea de vest, la mijlocul tranșeei W_4 , pe acest perete se sprijină un mare cuptor rotund înscris între pereții unei camere pătrate de 2,50 m \times 2,50 m (fig. 1, C și fig. 6). Interiorul cuptorului măsoară în diametru 1,85 m. Atît în interiorul său, mărginit de un perete circular, cît și în afara acestui perete, în colțurile camerei pătrate, se află o crustă calcinată tare. Ușa cuptorului, situată spre vest, e lată de 0,50 m. În fața sa se află un perete de lut, scund, avînd numai 0,38 m înălțime. Colțul pe care acest perete îl formează cu un alt zid de vălătuci, situat pe marginea de nord a cuptorului, este închis ca o ladă triunghiulară cu catetele de câte 0,75 m, printr-o placă subțire de lut ars înaltă de 0,20 m (fig. 1, r); această cavitate triunghiulară servea, probabil, la păstrarea unor ustensile de bucătărie. Cuptorul, încastrat în interiorul construcției « palatului », nu putea servi decît pentru piine și mîncăruri. Nu prezintă nici o particularitate caracteristică cuptoarelor de vase ori de metalurgie. În camera din fața sa (fig. 1, D), s-au găsit foarte multe vase getice, sparte, din care majoritatea o formează oalele poroase, care se întrebuițau la bucătărie.

Imediat la nord de camerele cuptorului se află un coridor orientat est-vest, îngust de 0,90 m, în interiorul căruia s-au descoperit urmele *in situ* ale unui chiup (fig. 1, p). Mai la nord urmează o cameră largă de 4,50 m, apoi un alt coridor, îngust de 2 m. Dincolo de acest coridor, în extremitatea de nord a tranșeei W_4 , se află o altă cameră,

mărginită dinspre vest de un perete descoperit chiar pe taluzul tranșeei. Camera conține o vatră pătrată cu crustă simplă (fig. 1, s), ridicată cu 0,10 m deasupra pavimentului.

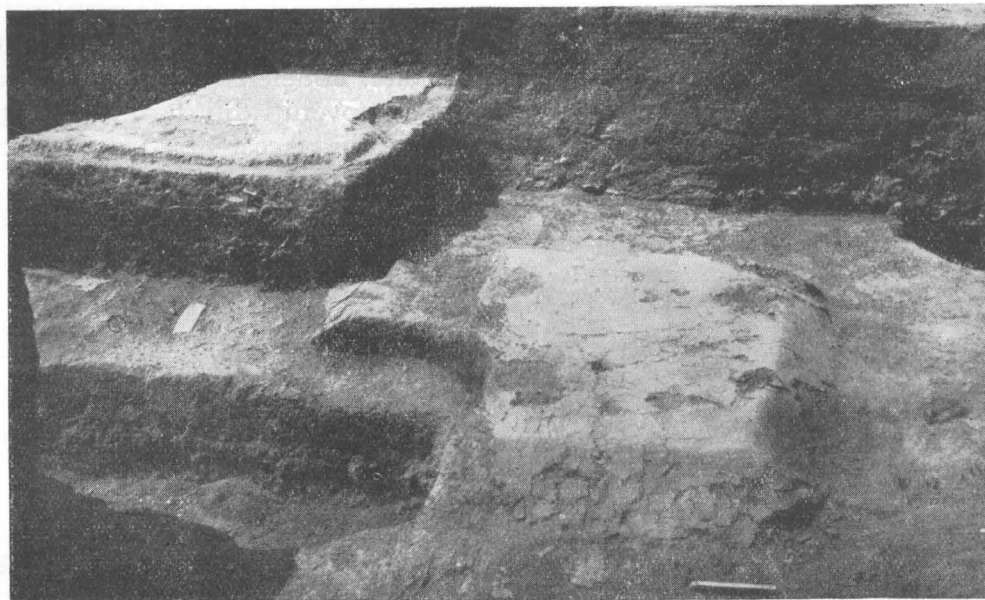


Fig. 4. — Vetre getice cu crustă de argilă netezită, situate la niveluri diferite în mijlocul tranșeei W_3 .



Fig. 5. — Săpăturile din tranșeele W_1 și W_4 , la nivelul de 1,10 m; se văd vetre, gropi, camera cu chiupuri și cuptorul.

La extremitățile de nord ale tranșeeilor W_1-4 s-au găsit multe fragmente de țigle, în contiguitate cu marea masă de obiecte de acest fel constatate la același

nivel în săpăturile W din 1956 și Chi din 1954¹. Evident, cu asemenea plăci ceramice erau acoperite locuințele « palatului » de la Popești, cel puțin în părțile care vor fi fost socotite mai importante.

Podelele de lut ale « palatului » sînt foarte adesea întrerupte de gropi rotunde, în cea mai mare parte pentru provizii, aparținînd nivelurilor superioare (fig. 1—6). Aceste gropi străpung uneori și vetrele menționate. Podelele și resturile de temelii erau acoperite cu straturi groase de vălătuci arși proveniți din dărîmarea pereților incendiați, precum și cu mase de cenușă și cărbuni. Aceste resturi de foc erau

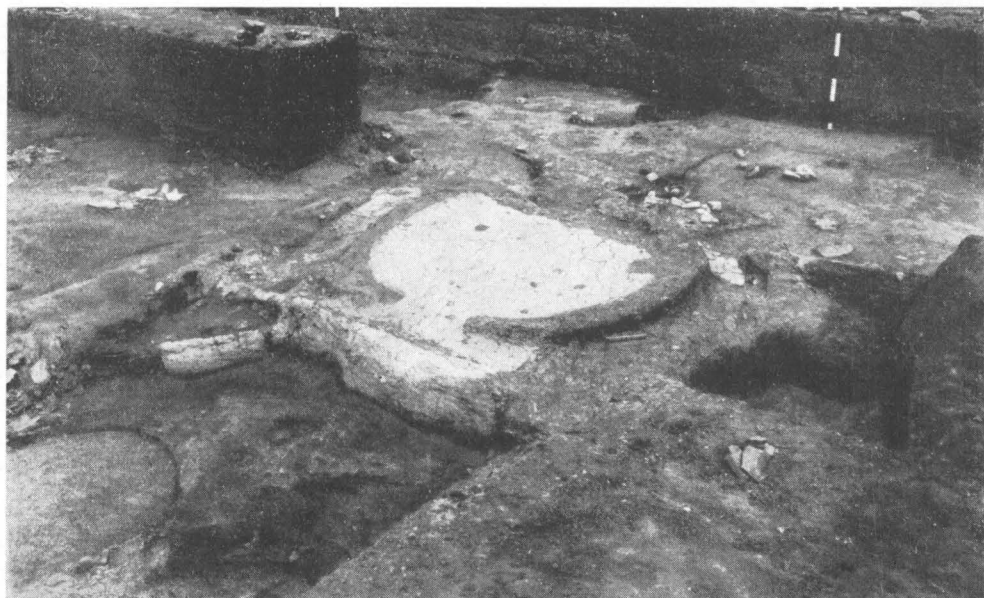


Fig. 6. — Cuptorul getic din tranșeea W₄.

nivelate cu lut galben adus, deasupra căruia erau ridicate construcțiile noi. Pe cît s-a putut observa, aceste construcții, fără a reproduce exact pe cele anterioare, respectau locurile consacrate unor anumite scopuri. Astfel, am văzut că « basilica » de la nivelul de 1,10 m, servind ca locaș de cult și ceremonii, s-a ridicat peste spațiul cu îngrădire în formă de potcoavă de la nivelul de 1,50 m, destinat tot unui scop religios. Iar peste unele vetre, întocmai ca în săpătura Z₃ din 1955², s-au constatat resturi de vetre mai noi.

Inventarul mobil descoperit cu prilejul cercetărilor noastre în zona W₁₋₄, printre resturile « palatului », este tot așa de abundent ca și în restul straturilor getice din stațiune. În frunte stă, ca totdeauna, ceramica, reprezentată, indiferent de nivel, prin toate cele patru categorii getice³. De remarcat, în categoria primitivă lustruită cu negru, cîteva căni întregi bitronconice cu toartă (fig. 9/1), cîteva urne bitronconice cu gît cilindric înalt, mai multe fragmente de picioare de fructiere prezentînd ferestre triunghiulare și un capac cu mîner semilunar (fig. 9/3); în categoria primitivă poroasă mai multe afumători și oale cu brîie și proeminențe (fig. 9/2); în categoria cenușie sau roșietică de tehnică superioară cîteva căni simple, cîteva vase mici imitate după modele elenistice, mai multe

¹ SCIV, VI, 1—2, 1955, p. 243; *Materiale*, III, 1957, p. 231.

² *Materiale*, III, 1957, p. 231 și fig. 6.

³ Cf. SCIV, VI, 1—2, 1955, p. 249 și urm.

fragmente de fructiere cu picior, un chiup (fig. 9/5), o oală mare (fig. 9/6), un fragment decorat cu ornamente imprimate (fig. 10/7) și numeroase fragmente de vase cu ornamente în relief imitate după cupele deliene (fig. 10/1—6); iar în cate-

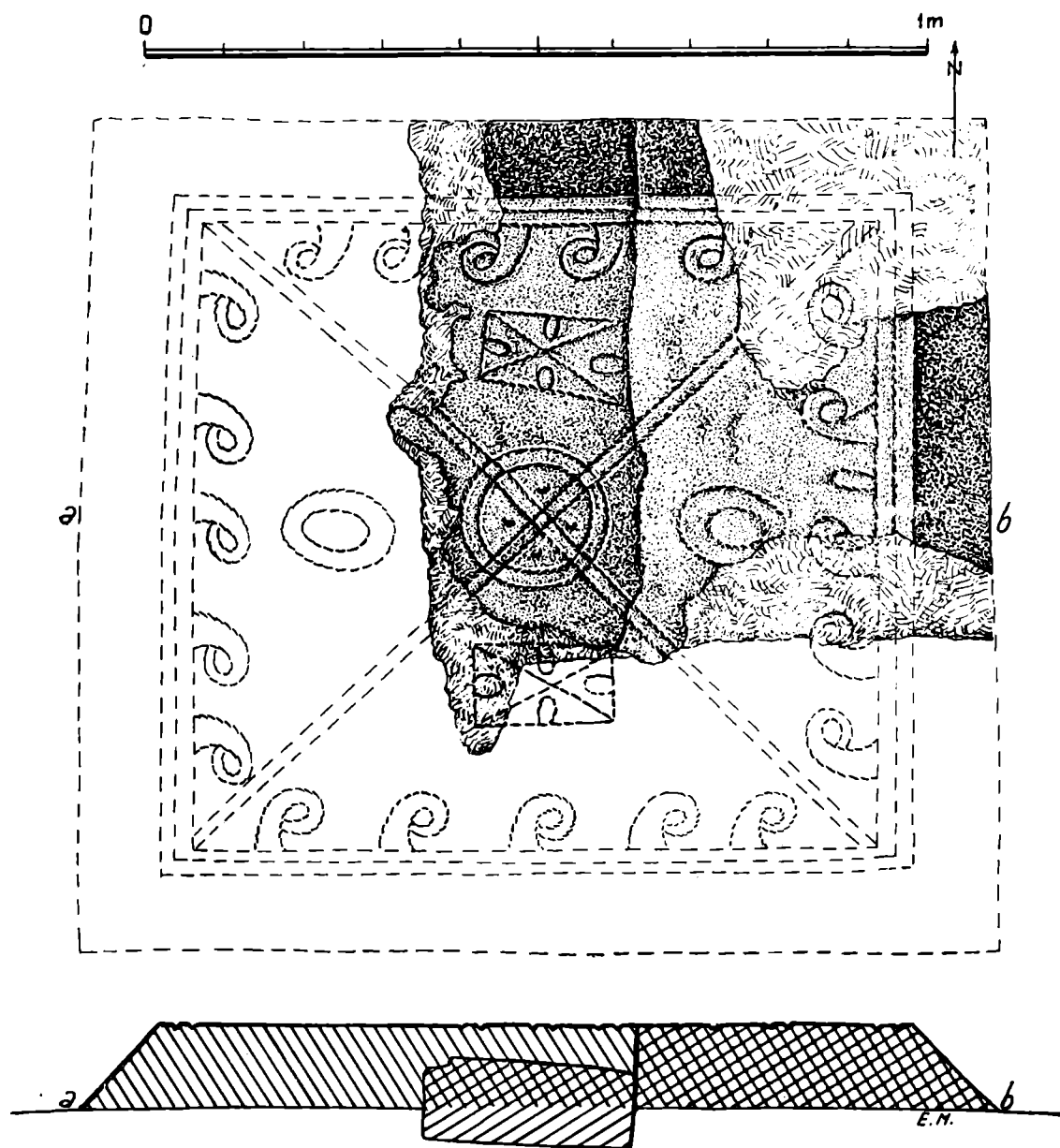


Fig. 7. — Vatra cu crustă ornamentată, situată în absida construcției de la nivelul de 1,10 m, din nordul tranșeei W 2.

goria vaselor de import numeroase fragmente de amfore, printre care patru mănuși cu stampile (fig. 12/2—5), un fragment de oală roșie cu fătuială slabă neagră, un ciob de amforă cu *graffito* reprezentând linii încrucișate, un ciob de vas elenistic fin, cu benzi roșii pe fond alb, un opaiț elenistic decorat cu o scenă erotică, un *balsamarium* de lut. Avem și de data aceasta de semnalat o mănușă de amforă indigenă cu stampilă anepigrafică (fig. 12/1), un vîrf de capac de vas modelat în formă de cap de vultur (fig. 9/4) și un simulacru de figurină antropomorfă

(fig. 12/9). De asemenea un opaiț cu protome și cupule pe margini, modelat în lut poros adăugat pe un gît de amforă greacă de import (fig. 11)¹. În tranșeea W₄, la 0,30 m deasupra resturilor cuptorului, s-au găsit laolaltă 31 cioburi getice de toate felurile rotunjite cu îngrijire².

Printre obiectele neceramice constatate în regiunea « palatului », avem de menționat numeroase vîrfuri de săgeți de fier dintre care cele mai multe aparțin tipului cu lamă plată, cu aripioare și cu tub de înmănușare (fig. 13/3—6), iar două tipului cu trei muchii și cu peduncul (fig. 13/7—8), apoi un vîrf de spadă de fier (fig. 13/9), un pinten de fier, un vîrf conic de fier gol în interior (poate

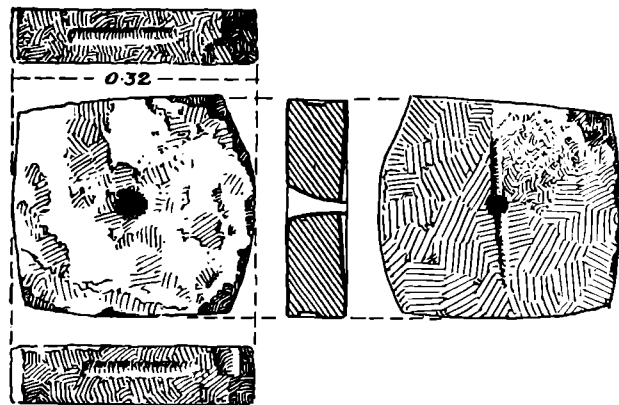


Fig. 8. — Piesă de rîșniță patrulateră de piatră.

călcîi de lance), numeroase cuie și scoabe de fier, un tăietor fin de fier, un găuritor pentru plăci de fier, o daltă, un fragment de toartă de vas de fier, o seceră, multe cuțite de fier, verigi de fier și de bronz, fragmente de sîrmă și de tablă de bronz, fragmente de brățări de bronz, o brățară de fier cu garnituri inelare, pandantive de bronz, nasturi de bronz, o garnitură de bronz în formă de vascior și alta în formă de cap de lebădă (fig. 12/6), un inel de argint plurispiral, de tip caracteristic getic, cu extremități în formă de cap de șarpe, decorate cu palmete imprimate (fig. 14/3)³, un inel similar de bronz, deteriorat prin desfășurare (fig. 12/8), o brățară de bronz cu două noduri simple (fig. 12/7), mai multe fragmente de oglinzi de bronz și o oglindă întreagă de 0,063 m diametru, numeroase fibule de fier și de bronz de tipuri Latène III (fig. 13/1—2), fragmente de vase fine de sticlă, un fragment de brățară de sticlă indigo, numeroase mărgelile de sticlă de forme și culori diferite (fig. 14/2), un amulet minuscul de sticlă reprezentînd pe zeul egiptean Bes (fig. 14/1), un fragment de fund de vas de marmură (fig. 12/10). Ca monede, nu s-au găsit decît două exemplare de argint cu mult aliaj în tranșeea W₃, la nivelurile de 0,50 m și 0,80 m, amîndouă de tip dac, scyphate și tare deteriorate prin sărurile produse de cuprul aliajului.

Este de observat că majoritatea inventarului mobil din a doua epocă a fierului descoperit în sectorul W_{1—4}, provine din nivelurile superioare, între 0,20 m și 0,60 m. Obiectele găsite între nivelurile de 0,70 m și 1,10 m, destul de numeroase, aparțin « palatului » de la nivelul de 1,10 m, cu cuptorul și cu apartamentul în formă de basilică. Printre aceste obiecte sînt două fibule de tip Latène III cu piciorul ajurat, o fibulă Latène III cu disc pe arc, pintenul menționat, o mărgea cu ornamente ondulate (fig. 14/2), opaițul poros modelat pe gît de amforă (fig. 11), două mănuși de amforă cu stampile elenistice (fig. 12/2,5), una din cele două monede dace menționate, inelul de argint plurispiral (fig. 14/3), ciobul menționat de vas elenistic roșu cu fățuială neagră, vîrfurile de capac modelat în formă de cap de vultur (fig. 9/4). În legătură cu construcțiile din nivelul cel mai de jos, de la

¹ Unui opaiț confecționat în același mod îi aparține fragmentul de vas găsit în 1955 și publicat în *Materiale*, III, 1957, p. 235, fig. 10.

² În ce privește problema utilității lor, cf. SCIV,

II, 1, 1951, p. 208—209; VI, 1—2, 1955, p. 253.

³ V. Părvan, *Getica*, București, 1926, p. 544 și urm. și fig. 371/1; fig. 373/1—2; fig. 383—385.

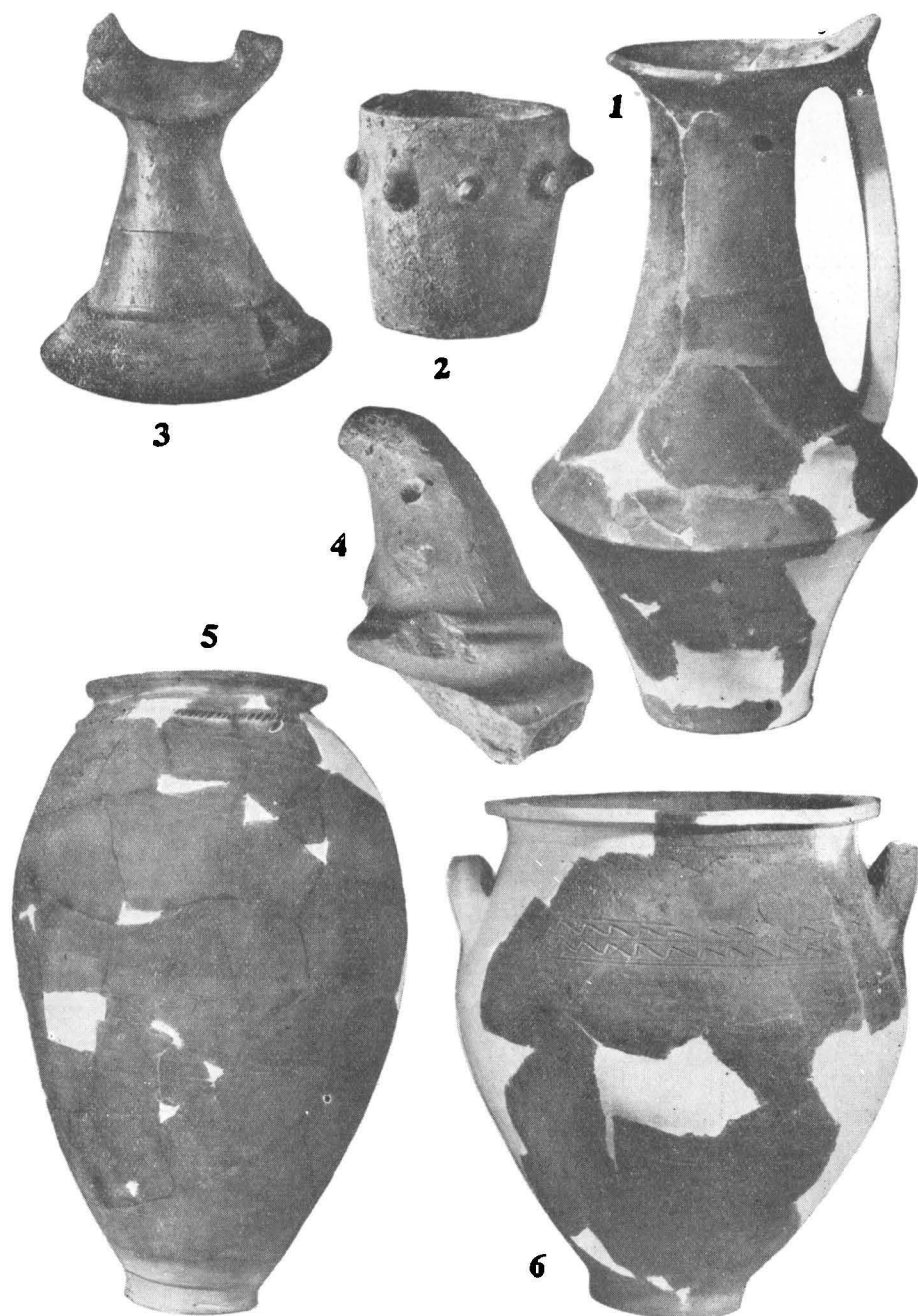


Fig. 9. — Ceramică getică: 1, cană mare bitronconică de tehnică primitivă cu lustru negru, prezentînd o mică proeminență în interiorul buzei în dreptul torții; 2, ulciță primitivă poroasă; 3, capac de vas de tehnică primitivă cu lustru negru, cu extremitate semilunară; 4, vîrf de capac de tehnică superioară modelat în forma unui cap de vultur; 5, chiup getic de tehnică superioară, reconstituit din cioburile descoperite în fața cuptorului din săpătura W₄; 6, hidrie roșcată de tehnică superioară (reduse: 1, circa $\frac{1}{4}$; 2, circa $\frac{1}{2}$; 3, circa $\frac{1}{2}$; 4, circa $\frac{1}{2}$; 5, circa $\frac{1}{6}$; 6, $\frac{1}{6}$).

1,50 m, s-au găsit foarte puține obiecte mobile, printre care n-am putea releva ca mai deosebite decât două mănuși de amfore elenistice cu stampile (fig. 12/3—4).

O clasificare tipologică a obiectelor pe diferitele niveluri va putea fi făcută numai după prepararea și studierea întregului material scos din săpături. Totuși putem afirma de pe acum că o asemenea operație va fi dificilă, din cauză că diferitele niveluri s-au succedat la intervale de timp relativ scurte, ceea ce face ca formele să varieze prea puțin de la un nivel la altul, și din cauza numeroaselor gropi care au răscolit profund toate straturile stațiunii, aducând la suprafață obiecte aparținând nivelurilor inferioare. Așa se explică, de exemplu, cum a ajuns la nivelul de 0,40 m în săpătura W 4 o fibulă de bronz de tip evident hallstattian, probabil din sec. V î.e.n., reprezentând un prototip al celei mai vechi variante de fibulă tracă.

Cu excepția acestui exemplu, toate obiectele rezultate din explorarea resturilor de construcții din sectorul W 1—4, aparțin secolelor II—I î.e.n. Nici de data aceasta n-am descoperit vreun element care să ne oblige la o datare certă în sec. III î.e.n. De asemenea, nici un obiect care să se refere neapărat la sec. I e.n. Ținând seama de aceste date stabilite *grosso modo* și de situația stratigrafică, am putea atribui faza cea mai veche a « palatului », de la nivelul de 1,50 m, începutului secolului II î.e.n., iar faza cea mai bogat atestată, de la 1,10 m, cu cuptorul și cu construcția « basilicală », ar putea fi datată la mijlocul sec. I î.e.n. Bineînțeles, ajustările de amănunt ale acestor date depind de studiul materialului și de săpăturile viitoare în sectorul respectiv.

Precum am arătat de la început, construcțiile din colțul sud-estic al acropolei de la Nucet vădesc o puternică inspirație elenistică. Planul acestor construcții este încă departe de a fi cunoscut în întregime. De aceea nu li s-ar putea căuta analogii prea strânse, cu excepția clădirii « basilicale », care seamănă aidoma ca plan cu construcția absidală din centrul citadelei de la Piatra Roșie, dar mai ales cu cealaltă construcție absidală din acea cetate, din colțul de nord-est al incintei celei mari¹. Și această ultimă construcție este împărțită în două: o navă și o absidă. Locuințele de la Popești, ca și cele din cetățile dace din Transilvania, se apropie în linii generale destul de mult de locuințele cu temelii de piatră constatate în cetățile traco-elenistice, ca cea de la Seuthopolis din sec. III î.e.n., ori în așezările mixelenice din nordul Mării Negre, ca aceea de la Zolotaia Balka, contemporană cu cetatea de la Popești. Ca și la Seuthopolis², constatăm și la Popești că palatul era situat într-un colț al cetății, prezentând diviziuni numeroase în camere de dimensiuni diferite și cu coridoare înguste. Ca și acolo, sînt frecvente vetrele de lut din care una ornată în același stil și apar des marile chiupuri avînd litera ψ pe buză. Polițele triunghiulare de colțuri se regăsesc la Seuthopolis³, la Zolotaia Balka⁴, în Crimeia⁵.

În ce privește planul construcțiilor cu absidă, amintind pe acela al basilicii romane — destinată unui viitor durabil prin adaptarea sa la cultul creștin — nu-i găsim deocamdată o comparație în Tracia ori în nordul Mării Negre, dar originea sa e de căutat tot într-o influență elenistică, de altfel ca și originea basilicii romane. Am arătat mai sus că forma acestei construcții constatate la nivelul de 1,10 m

¹ C. Daicoviciu, *op. cit.*, p. 64 și pl. II.

² D. P. Dimitrov, *loc. cit.*, p. 203 și urm., fig. 3 și 14. O analogie mai apropiată cu Seuthopolis e la Piatra Roșie, unde, într-un colț al incintei cetății, se află o citadelă mai mică, dar puternic întărită:

C. Daicoviciu, *op. cit.*, p. 35 și urm., pl. II.

³ D. P. Dimitrov, *loc. cit.*, p. 210, fig. 14.

⁴ M. I. Viazmitina - A. I. Furmanskaia, în KSIA, Kiev, 5, 1955, p. 44, fig. 3; M. I. Viazmitina, în *Arheologhiia*, XI, 1957, p. 118, fig. 3.

⁵ V. D. Blavatskii, *Земледелие в античных государствах северного Причерноморья*, Moscova, 1953, p. 118, fig. 45.

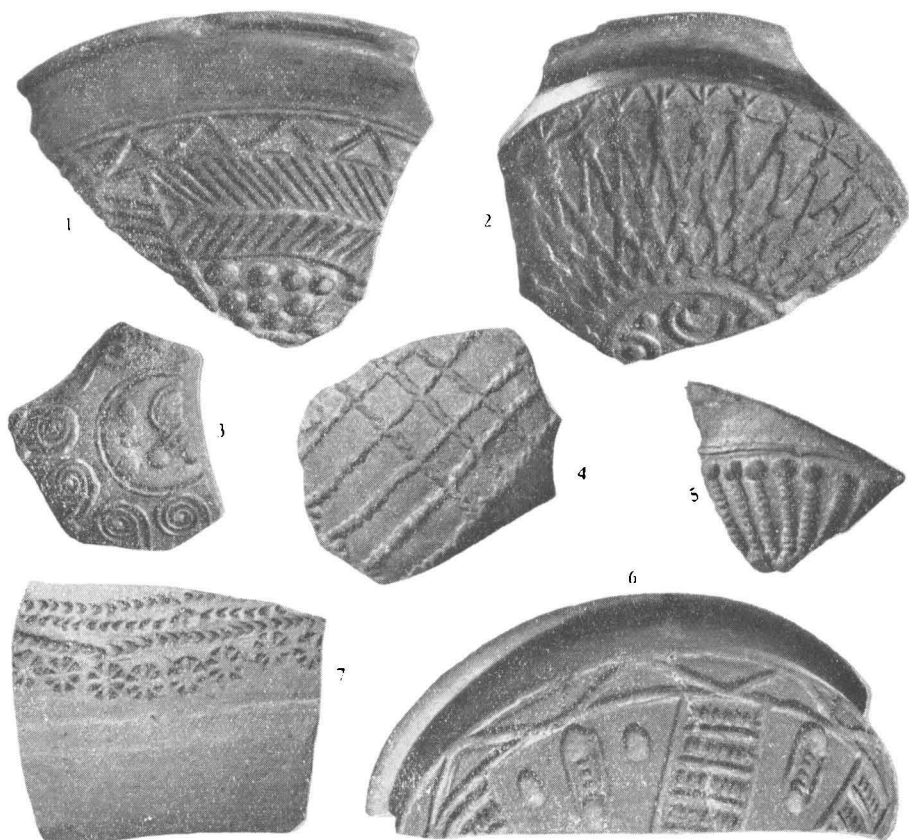


Fig. 10. — Ceramică getică de tehnică superioară: 1—6, fragmente de cupe cenușii cu decor în relief de stil delian; 7, fragment de vas roșcat cu ornamente imprimate.

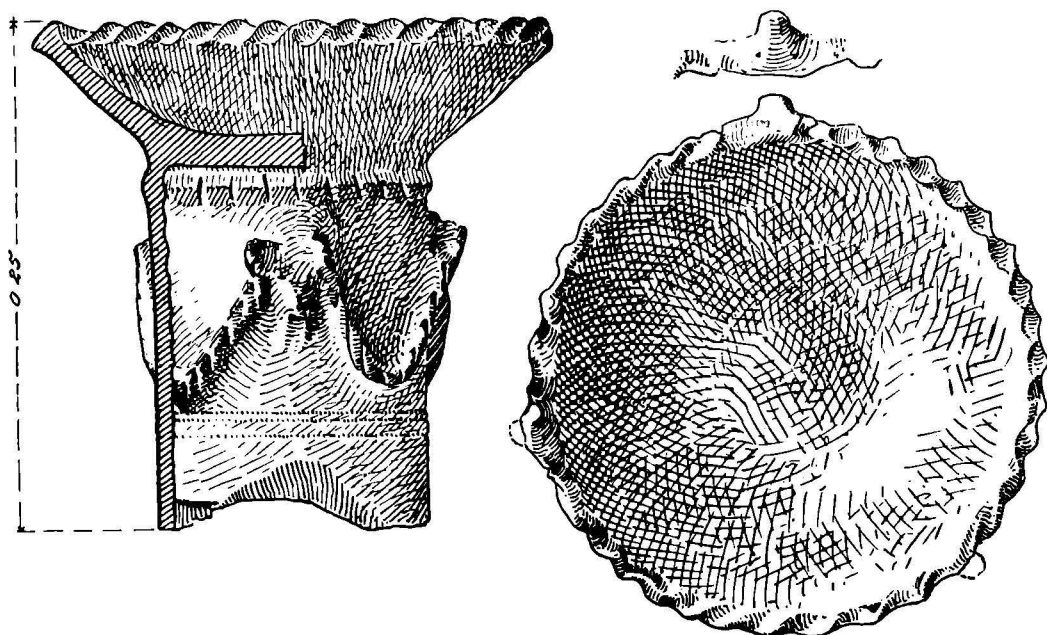


Fig. 11. — Opaț getic ornat cu briu în ghirlande și cu bucranii, modelat în pastă poroasă primitivă peste un fragment de gît de amforă elenistică de import.

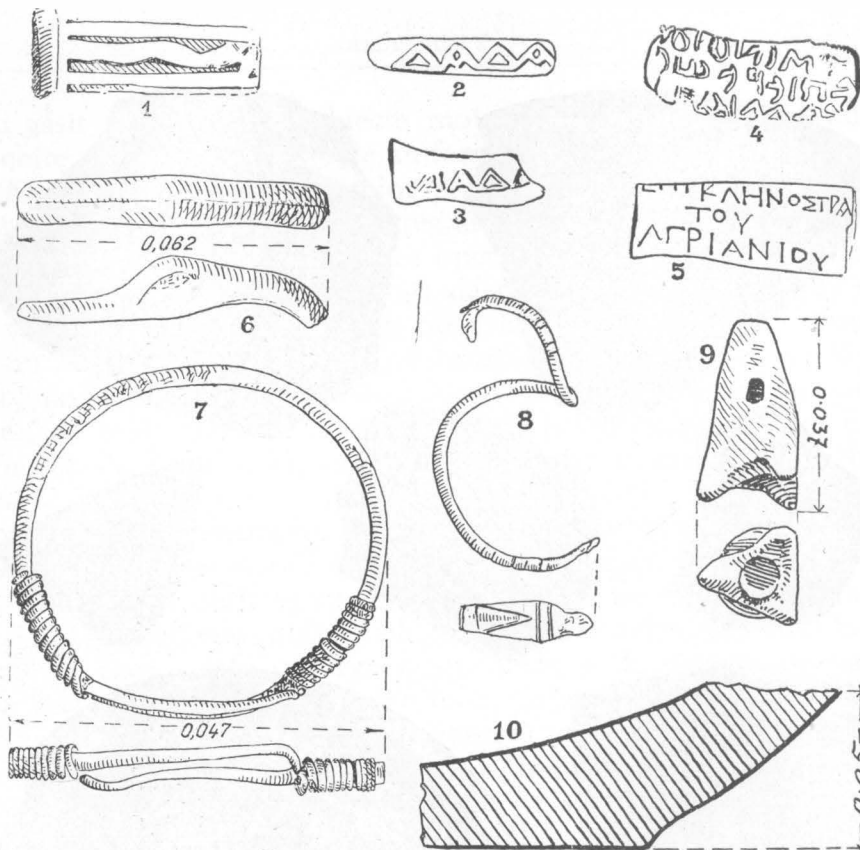


Fig. 12. — Obiecte diverse: 1, stampilă anepigrafică de pe mănășa unei amfore de fabricație getică; 2—3, stampile de pe amfore din Cos prezentînd numele Δάδα; 4—5, stampile de amfore rhodiene; 6, extremitatea unei garnituri de bronz modelată în formă de cap de lebădă; 7, brățară de bronz cu noduri spirale; 8, inel getic spiral, de bronz, deteriorat prin desfășurare, prezentînd extremități în formă de capete de șerpi; 9, simulacru de lut al unei figurine antropomorfe; 10, fragmentul unui fund de vas elenistic de marmură albă.

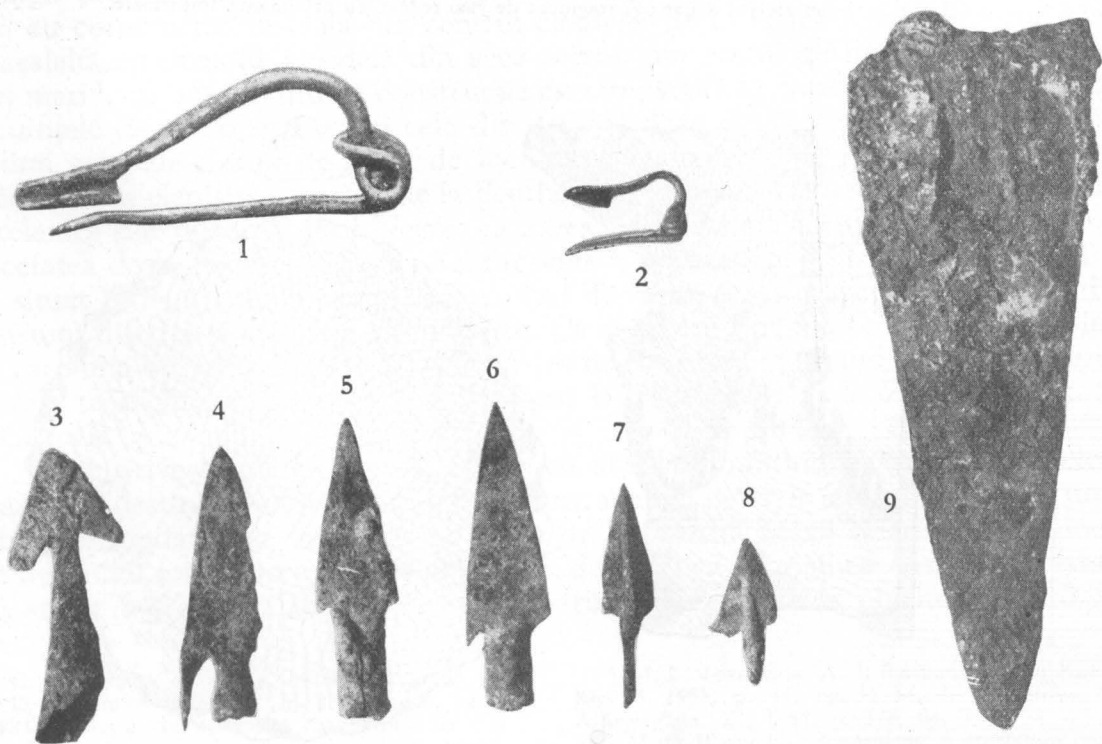


Fig. 13. — Obiecte de metal: 1—2, fibule de bronz de tip Latène III; 3—8, vîrfuri de săgeți de fier; 9, vîrf de spadă de fier.

e persistentă la Popești, suprapunându-se îngrăditurii de cult tot de formă absidală de la nivelul de 1,50 m. Că această formă devenise un element caracteristic la construcțiile religioase getice, se dovedește prin reapariția sa în centrul mării incinte de piatră de la Grădiștea Muncelului și în centrul reduitului de la Piatra Roșie. În lumea elenistică, tipul de clădire religioasă cu absidă, în forma simplă a construcțiilor getice menționate, apare pentru prima oară în faimosul templu mistic din Samotracia din sec. III î.e.n. Pentru a explica pătrunderea sa în nordul Dunării, ar fi suficient să ne gândim la strînsele relații dintre geți și Tracia elenistică, evidențiate prin atâtea alte constatări, și la importanța cultului zeilor călăreți în religia getă, ca zei solari asimilați cu Dioscurii și cu Cabirii din Samotracia¹. De altfel, explicația n-ar fi decît în acord cu interpretarea care s-a dat mării incinte de la Grădiștea Muncelului în legătură cu cultul Soarelui².

Prin lichidarea peretelui despărțitor WChi s-au făcut observații stratigrafice, constatîndu-se resturi de bătători arse și mase de fragmente de țiglă, care, puse în concordanță cu elementele descoperite în săpătura Chi din 1954 și cu cele înregistrate în suprafața W în 1955 și 1956, ne dau posibilitatea de a concluda că aria « palatului » din W₁ - 4 se întindea spre nord cel puțin pe încă 10 m. Spre sud, în suprafețele Psi și X, această arie își avea marginea la 3,20 m de extremitatea săpăturilor W₁ - 4, iar spre est mergea pînă la ripa terasei pe care se află stațiunea. Singura parte în care vom putea extinde pe viitor explorarea « palatului » este cea dinspre vest, unde terenul a rămas intact. Această extindere va trebui să formeze principalul punct de program al viitoarei campanii arheologice de la Popești. Apoi se va impune sacrificarea importantelor resturi de la nivelul de 1,10 m, după minuțioasa lor cercetare și înregistrare, pentru a se putea trece la explorarea completă a nivelului de 1,50 m. Din nefericire, lipsa de consistență a materialului din care au fost făcuți pereții, podelele și vetrele construcțiilor din sectorul W₁ - 4 nu ne îngăduie nici o speranță de durabilitate spre a încerca să păstrăm urmele acestor construcții *in situ*, ca într-un muzeu în aer liber, așa cum s-ar fi putut proceda în cazul cînd am fi avut a face cu ziduri de piatră. În săpăturile noastre de la Popești singurul material pietros e reprezentat prin

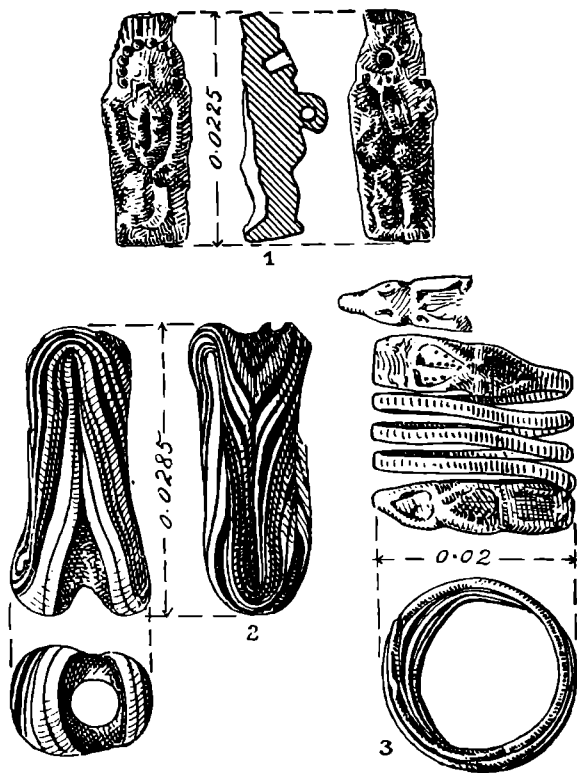


Fig. 14. — Obiecte diverse: 1, amulet egiptean de sticlă, gălbuie reprezentînd pe zeul Bes (mărit cu o treime); 2, mărgea de sticlă mată albă cu dungi ondulate negre; 3, inel getic spiral, de argint, cu capete în formă de șarpe, ornate cu palmete imprimate.

¹ V. Părvan, *Dacia*, I, 1924, p. 276—279; idem, *Getica*, p. 520—522 și 640—641; idem, *Dacia: Civilizațiile străvechi din regiunile carpato-danubiene*, ed. III, București, 1958, p. 120; D. Tudor, *ED*, VII, 1937, p. 189—356.

² D. M. Teodorescu, în *ACMIT*, V—VI, 1930—1931, p. 47—68; C. Daicoviciu, în *SCIV*, II, 1, 1951, p. 108 și urm.; III, 1952, p. 281 și urm.; IV, 1—2, 1953, p. 153 și urm.

grohotișul adus de alături, din albia Argeșului și prin câțiva bulgări informi de calcar aduși, întâmplător, desigur cu luntrile ca balast, de pe malul drept al Dunării, fără intenții constructive. Un șir rectiliniu de asemenea bulgări, orientat E—V, a fost constatat în tranșeea W_4 , la nivelul de 0,20 m. La același nivel, în spațiul W_{Chi} , s-au găsit bulgări de același fel, îngrămădiți pe o suprafață de circa 1 m².

În sectorul Psi-X s-a procedat la o răzuire a peretelui de vest din suprafața Psi pentru a se obține un profil proaspăt al valului și s-a săpat o parte din masivul rezervat în 1954, în marginea de est a aceleiași suprafețe, la nord de val, din cauza temeliei patruleter de argilă galbenă ce se constatase acolo la baza stratului getic ¹. Peretele din vest a fost tăiat pe o grosime de 0,60 m. Secțiunea rezultată, mai clară decât cele anterioare, prezentînd straturile în mod simplu fără prea multe întreruperi prin gropi ulterioare, confirmă concluziile formulate în rapoartele noastre precedente cu privire la structura și la data valului ². Cu prilejul acestei ajustări s-au descoperit, la extremitatea de nord a valului, în stratul hallstattian, resturile unui schelet uman, răscolit prin adîncirea unei gropi în a doua epocă a fierului. În apropiere de schelet, mai spre nord, s-a constatat pe profil o groapă foarte mare, adîncă pînă la 4,50 m, plină cu resturi din epoca getică și prezentînd la fund urme de lemn putred.

Masivul de argilă galbenă din marginea de est a suprafeței Psi reprezintă un fapt foarte ciudat și nemaîntîlnit pînă acum. În urma diferitelor secțiuni prin care a fost explorat, s-a observat că e vorba de o masă de argilă amestecată cu multe concrețiuni calcaroase, aduse din apropierea stațiunii, dintr-un strat cuaternar de la baza loessului roșcat care caracterizează întreaga terasă a Argeșului. Cu această argilă a fost umplută o groapă mare și adîncă, săpată în prealabil peste o groapă anterioară cu cenușă și resturi diverse din epoca a doua a fierului. Masa de argilă astfel depusă prezintă forma unui enorm trunchi de con răsturnat. Lățimea sa la fund este de 2,20 m, iar la suprafață de 4,15 m. Această suprafață cu marginile modelate în forma unei temelii de cameră pătrată, se află la 5 m sud de marginea săpăturii $W_2 - 3$, la nivelul celui de-al treilea pavaj al valului, spre baza stratului Latène al stațiunii ³, adică la adîncimea de 1,20 m față de suprafața generală a stațiunii. De aci în jos, pînă la fund, umplutura masivă de argilă măsoară o adîncime de 4,10 m. În mijlocul incintei pătrate de la suprafață (la nivelul de 1,20 m), largă de circa 2 m × 3 m, miezul argilei a fost scobit în formă conică, pe o adîncime de 1,40 m și umplut cu clisă verzuie impermeabilă adusă de la baza terasei Argeșului. Spre suprafața acestei cavități s-au găsit cîteva pietre de prundiș, un ciob de chiup și puțin loess brun. În rest, nici în clisa verde, nici în masivul de argilă galbenă nu s-a dat peste vreun obiect arheologic.

Problema acestui masiv de argilă nu-și poate primi ușor o soluție. Reprezintă cumva efectul bizar al unui ritual religios, așa cum ar părea după insistența cu care cei circa 35 m³ de argilă, care îl alcătuiau, au fost îngropați exact pe locul unei gropi anterioare? E vorba, eventual, de consolidarea terenului pentru a susține o construcție înaltă și grea, cu bază îngustă, cum ar fi un turn de supraveghe? Dar trebuie să ne grăbim a observa că nici la suprafața masivului, nici în interiorul său, nici împrejur, n-am dat peste vreo urmă de stîlp ori de bîrnă de la vreo asemenea construcție. Sau oare se va fi încercat a se realiza o cisternă în apropierea valului și a « palatului », după cum ar sugera « temelia » pătrată

¹ SCIV, VI, 1—2, 1955, p. 245 și fig. 7.

³ SCIV, VI, 1—2, 1955, p. 245; *Materiale*,

² *Materiale*, III, 1957, p. 234—242; V, 1959, p. 341.

III, 1957, p. 235.

(un fel de ghizd) și cavitatea cu clisă din interiorul masivului? În cazul ultimei ipoteze, s-ar explica acumularea marii cantități de argilă pentru a se asigura o relativă impermeabilitate a terenului. Totuși volumul cisternei obținute a fost mult mai mic decât al masei de argilă. Deocamdată trebuie să mărturisim că problema rămîne încă în suspensie. Sigur este că masivul argilos a fost îngropat în epoca « palatului » de la nivelul de 1,10 m. În cazul interpretării sale ca cisternă, poziția sa amintește cisterna de la Piatra Roșie din interiorul citadelei, așezată în apropiere de clădirea de formă absidală ¹.

Cu prilejul secțiunilor săpate în jurul acestui masiv s-au explorat porțiuni din straturile inferioare ale stațiunii pînă la pămîntul viu, descoperindu-se mari cantități de ceramică din epoca bronzului aparținînd culturilor Glina III și Tei, precum și din prima epocă a fierului. Din epoca a doua a fierului s-au excavat mai multe gropi, cu conținut arheologic bogat.

Printre obiectele scoase din aceste gropi, precum și din răzuirea profilului de vest al suprafeței Psi, menționăm cîteva vase întregi, un fragment de rîșniță de tip primitiv, o rîșniță pătrată de tip elenistic (fig. 8), mai mulți bulgări de pămînt ars pînă la incandescență și cărămizi primitive rotunde sau pătrate scoase din dîmbul calcinat hallstattian de la baza valului prin gropile getice săpate acolo ², un căpăcel de lut poros, fragmentele unui vas elenistic cu pictură albă, o gură de amforă de import cu urme de glazură neagră, mai multe cioburi de vase cenușii cu figuri în relief imitate după cupele deliene, o mînușă de amforă getică de imitație cu stampilă anepigrafică (fig. 12/1), mai multe fusaiole, o perlă sferoidală de sticlă de culoare azurie cu ecuator alb, o daltă de fier cu tub de înmănușare, un cuțit de fier, o verigă de fier prevăzută cu trei colți. Împreună cu ceramica din stratul Glina III s-a descoperit și o aplică formată dintr-o placă de smalt de la un colț de mistreț.

Printre lucrările din 1957 ale colectivului arheologic de la Popești sînt de menționat și sondajele de pe platoul de la sud de acropole practicate în fața Bisericii, lîngă drum, sub forma a două șanțuri paralele nord-sud, largi de cîte 1 m și lungi unul de 10 m, celălalt de 5 m. S-a săpat pînă la pămîntul natural, la adîncimea de 0,90 m, constatîndu-se un strat cu resturi ceramice datînd exclusiv din a doua epocă a fierului. Același rezultat a fost observat și la 30 m spre nord-est de aceste sondaje, în cimitirul actual al satului, lîngă Biserică, cu prilejul efectuării unei gropi de mormînt.

Pe platoul de la sud de al doilea șanț antic, unde se află satul Popești, în colțul de nord-est al satului, pe ogorul unui satean, au fost găsite, la arat, două monede antice și anume un denar roman republican de argint cu numele C. Iunius și o piesă de bronz din Amisos.

RADU VULPE

АРХЕОЛОГИЧЕСКИЕ РАСКОПКИ В ПОПЕШТИ

КРАТКОЕ СОДЕРЖАНИЕ

В юго-восточном углу крепости Нучет, у села Попешти на реке Арджеш (Домнештского района Бухарестской области) были исследованы остатки значительного гетского жилища. Это „дворец“ вождя гетского племени, резиденция которого находилась в этой крепости.

¹ C. Daicoviciu, *Cetatea dacică de la Piatra Roșie*, p. 50 și pl. II.

² SCIV, VI, 1—2, 1955, p. 247 și fig. 8—9; *Materiale*, III, 1957, p. 235 și fig. 24.

Несмотря на то что оно было построено из примитивного материала — дерева и глины — это строение напоминает эллинистическую архитектуру своими обширными размерами, развернутым и сложным планом, расположением и регулярностью комнат, а также их размерами. Построенный из большого количества легко воспламеняющегося дерева „дворец“ много раз горел, и его все время восстанавливали. Вследствие многократного обжига из-за пожаров глинобитный пол жилища, очаги и основания стен сохранились довольно хорошо, особенно на уровнях 1,50 и 1,10 м, соответствующих II—I вв. до н.э. (рис. 1). Хотя раскопки 1957 г. и охватили уже свыше 450 м², края строения не достигнуты еще ни в одном направлении.

На площади „дворца“ следует особо отметить жилище на уровне 1,10 м в форме базилики, шириною в 7,5 м, с нефом длиною свыше 7 м (один из концов еще не установлен) и с апсидой длиною в 5 м (рис. 1, А и В). В середине апсиды два очага, обмазанных глиной, среди которых один украшен узорами (рис. 1, h и рис. 7) напоминающими по стилю орнамент очагов в Севтополисе во Фракии. Внутри нефа также находится очаг.

Под южным концом нефа, на уровне 1,50 м, на полу наиболее древней фазы „дворца“ были открыты вокруг очага ямы от столбов, окружавших его тоже в форме апсиды (рис. 1, b и рис. 2), что напоминает священные строения в дакийских крепостях Грэдиштя Мунчелулуй и Пятра Рошии в Трансильвании. Такое настойчивое применение апсидальной формы в религиозных сооружениях гетов объясняется, по мнению автора, фрако-эллинистическим влиянием в связи с культом кабиров из Самофракии, ассимилированных с гето-фракийскими богами-всадниками, сыновьями Солнца.

Среди прочих строений, открытых в Попешти в 1957 г., нужно отметить печь для хлеба (рис. 1, c и рис. 6), а также кладовую для продовольствия, в которой находилось *in situ* не менее пяти больших пифоса (рис. 1, E и рис. 5).

Были произведены исследования и вблизи вала, в частности, массива чистой глины, находящегося на глубине 4,10 м, на поверхности которого на уровне 1,20 м есть четырехугольное углубление прилб. в 2 × 3 м. Назначение этого массива неясно; возможно, что это нечто вроде водохранилища, которому сплошная масса глины придавала некоторую водонепроницаемость.

ОБЪЯСНЕНИЕ РИСУНКОВ

Рис. 1. — План раскопок в участке W 1—4 с остатками гето-эллинистических строений II—I вв. до н.э.

Рис. 2. — Мощный пол гетского здания в траншее W 2—3 на уровне 1,50 м. Видны хозяйственные ямы, очаги и следы столбов ограды в форме апсиды.

Рис. 3. — Северо-западный угол строения в форме апсиды на уровне 1,10 м в траншее W 2—3.

Рис. 4. — Гетские очаги, покрытые гладким слоем глины, расположенные на различных уровнях в середине траншеи W 3.

Рис. 5. — Раскопки в траншеях W 1 и W 4 на уровне 1,10 м; видны очаги, ямы, помещение с печью и большие глиняные кувшины.

Рис. 6. — Гетская печь из траншеи W 4.

Рис. 7. — Очаг с украшенной орнаментом глиняной поверхностью, расположенной в апсиде строения на уровне 1,10 м на севере траншеи W 2.

Рис. 8. — Четырехугольная каменная зернотерка.

Рис. 9. — Гетская керамика. 1, большая кружка примитивной работы с черным лоском, имеющая на венчике против ручки небольшую выпуклость; 2, небольшой примитивный пористый кувшин; 3, чернолощенная крышка сосуда низкой техники с краями в виде полумесяца; 4, верхушка крышки высокой техники формы орлиной головы; 5, большой гетский кувшин высокой техники, восстановленный из найденных перед печью черепков в траншее W 4; 6, красноватая гидрия высокой техники.

Рис. 10. — Высококачественная гетская керамика. 1—6, фрагменты серых чаш с выпуклым орнаментом делосского стиля; 7, черепок красноватого сосуда с вдавленным узором.

Рис. 11. — Гетский светильник, опоясанный гирляндами и головами быка, вылепленный из грубой пористой пасты на черепке горлышка эллинистической привозной амфоры.

Рис. 12. — Различные предметы. 1, анэпиграфическое клеймо на ручке амфоры гетского изделия; 2—3, клейма на амфорах из Коса, с именем Δαδα; 4—5, клеймо родосских амфор; 6, конец бронзового украшения в виде лебединой головы; 7, бронзовый браслет со спиральными узлами; 8, бронзовое спиральное гетское кольцо, развернувшееся вследствие повреждения; концы имеют вид змеиной головы; 9, глиняное подобие антропоморфной статуэтки; 10, фрагмент дна эллинистического сосуда из белого мрамора.

Рис. 13. — Металлические изделия. 1—2, бронзовые фибулы типа Латен III; 3—8, железные наконечники стрел; 9, конец железного меча.

Рис. 14. — Различные предметы. 1, египетский амулет из желтого стекла, представляющий бога Беса (увеличен на одну треть); 2, белая бусина из матового стекла с черными волнистыми полосками; 3, черное спиральное серебряное кольцо с концами в виде змеи, украшенное печатными пальметтами.

LE CHANTIER ARCHÉOLOGIQUE DE POPEȘTI

RÉSUMÉ

Sur l'acropole de Nucet, près le village de Popești sur l'Argeș, district de Domnești, région de Bucarest, on a exploré pendant la campagne archéologique de 1957, les traces d'une importante habitation gète (fig. 1). Il s'agit du « palais » du chef de la tribu gète dont cette localité était le centre. Bien qu'elle ne fût construite qu'avec des moyens primitifs — bois et bousillage —, cette habitation n'en évoque pas moins l'architecture hellénistique par sa vaste étendue, son plan développé et compliqué, la régularité de ses lignes, ainsi que par les dimensions remarquables des pièces. Fait en grande partie en bois, matière facilement inflammable, le « palais » brûla à plusieurs reprises et fut toujours refait. Sous l'effet de la calcination, le plancher en terre glaise, les foyers, ainsi que les bases des parois, se sont assez bien conservés, surtout aux niveaux de 1,50 m et 1,10 m, correspondant aux II^e – I^{er} siècles avant notre ère. Malgré l'étendue des fouilles qui, pendant la campagne de 1957, ont porté sur plus de 450 m², on n'a nulle part atteint les limites de l'édifice.

Parmi les divisions de ce « palais », il faut spécialement remarquer, au niveau de 1,10 m, un appartement accusant le plan d'une basilique, large de 7,50 m, avec une nef de plus de 7 m de long (dont l'une des extrémités ne s'est pas conservée) et une abside de 5 m de long (fig. 1, A-B et 3). A l'intérieur de cette abside, il y a deux foyers, à croûte bien lissée, dont l'un (fig. 1, h et 7) orné de motifs d'un style rappelant le décor des foyers de Seuthopolis en Thrace. A l'intérieur de la nef, il y a encore un foyer.

Au-dessous de l'extrémité Sud de la nef, au niveau de 1,50 m, dans le plancher en terre glaise de la phase la plus ancienne du « palais », on a constaté, autour d'un foyer, des trous de pieux, rangés en clôture, également de forme absidale (fig. 1, b et 2), ressemblant aux constructions sacrées de Grădiștea Muncelului et de Pietra Roșie, en Transylvanie. L'auteur attribue cette apparition insistante du contour absidal, dans les constructions religieuses des Gètes, à une influence hellénistique, en relation avec le culte des Cabires de Samothrace, assimilés aux dieux cavaliers géto-thraces, fils du Soleil.

Parmi les restes de constructions découverts à Popești, en 1957, il faut également noter un four de boulanger (fig. 1, c, et 6), ainsi qu'une chambre à provisions, dans laquelle il y avait non moins de cinq grandes jarres *in situ* (fig. 1, E et 5).

Des recherches ont également été effectuées à proximité du rempart de l'acropole, en vue d'explorer un massif d'argile pure, apportée des environs de la station et enfouie sur une profondeur de 4,10 m, présentant à sa surface, au niveau de 1,20 m, une cavité rectangulaire de 2 m × 3 m. La signification de ce massif n'est pas claire. Peut-être s'agit-il d'une citerne, à laquelle la masse d'argile assurait un certain degré d'imperméabilité.

EXPLICATION DES FIGURES

Fig. 1. — Plan des fouilles du secteur W 1—4, avec les restes des constructions géto-hellénistiques des II^e—I^{er} siècles avant notre ère.

Fig. 2. — Pavement en terre battue de l'édifice gète des tranchées W 2—3, au niveau de 1,50 m. On y voit des fosses, des foyers et les trous des pieux de la clôture de forme absidale.

Fig. 3. — Angle Nord-Ouest de la construction absidale du niveau de 1,10 m, dans les tranchées W 2—3.

Fig. 4. — Foyers gétiques, à croûte en argile lissée, situés au milieu de la tranchée W 3, à différents niveaux.

Fig. 5. — Fouilles des tranchées W 1 et W 4, au niveau de 1,10 m. On y voit des foyers, des fosses, la chambre aux jarres et le four.

Fig. 6. — Le four gétique de la tranchée W 4.

Fig. 7. — Le foyer à croûte ornée, situé à l'intérieur de l'abside de la construction du niveau de 1,10 m, à l'extrémité Nord de la tranchée W 2.

Fig. 8. — Pièce de moulin à main, en pierre, de forme carrée.

Fig. 9. — Céramique gétique : 1, grande cruche bitronconique à lustre noir, de technique inférieure, présentant une petite proéminence à l'intérieur du rebord, à l'endroit de l'anse ; 2, godet en pâte poreuse primitive ; 3, couvercle de vase à poli noir, de technique primitive, présentant une extrémité en croissant ; 4, pointe de couvercle de technique supérieure, modelée en tête d'aigle ; 5, jarre gétique de technique supérieure, reconstituée à l'aide des tessons trouvés devant le four de la fouille W 4 ; 6, Hydrie rougeâtre, de technique supérieure.

Fig. 10. — Céramique gétique de technique supérieure : 1—6, fragments de coupes grisâtres, à décor en relief de style délien ; 7, fragment de vase rougeâtre décoré de motifs imprimés.

Fig. 11. — Lampion gétique primitif orné de festons et de bucrânes, modelé en pâte poreuse sur un fragment de goulot d'amphore hellénistique d'importation.

Fig. 12. — Objets divers : 1, timbre anépigraphique imprimé sur l'anse d'une amphore de fabrication gétique ; 2—3, timbres d'amphores provenant de Cos, avec le nom Δάδα; 4—5, timbres d'amphores rhodiennes ; 6, extrémité de garniture en bronze, modelée en tête de cygne ; 7, bracelet en bronze à spirales terminales ; 8, bague gétique spirale, en bronze, déroulée, aux extrémités en têtes de serpents ; 9, simulacre de figurine anthropomorphe, en terre cuite ; 10, fragment de la base d'un récipient hellénistique en marbre blanc.

Fig. 13. — Objets en métal : 1—2, fibules en bronze, du type Latène III ; 3 — 8, pointes de flèches en fer ; 9, pointe d'épée en fer.

Fig. 14. — Objets divers : 1, amulette égyptienne en verre jaunâtre, représentant le dieu Bès (agrandie d'un tiers) ; 2, perle en pâte de verre blanche, sillonnée d'ondulations noires ; 3, bague spirale gétique, en argent, dont les extrémités sont modelées en têtes de serpents et décorées de palmettes imprimées.